



IMAGE CHAUD — CUISINIÈRE

*Voici quelques questions que vous pourriez poser aux enfants.
Encouragez-les à vous dire les bonnes réponses.*

Q1: Est-ce CHAUD ou PAS CHAUD?

R1: *Une cuisinière peut devenir très chaude!*

Q2: Où peux-tu trouver une cuisinière dans ta maison?

R2: *Dans la cuisine.*

Q3: Est-ce que les enfants devraient toucher une cuisinière?

R3: *Non, jamais. Les grandes personnes utilisent les cuisinières pour faire cuire des aliments.*

Q4: Comment sais-tu si une cuisinière est allumée ou éteinte?

R4: *Il existe différents types de cuisinières. Sur certaines cuisinières, on voit des flammes lorsqu'elles sont allumées. D'autres ont la même apparence qu'elles soient allumées ou éteintes. Les enfants ne doivent donc jamais toucher une cuisinière!*

Q5: Que pourrait-il arriver si tu touches une cuisinière chaude?

R5: *Tu pourrais te brûler!*

Q6: Que dois-tu faire si tu veux savoir ce qui est en train de cuire?

R6: *Pose une question à un grand.*



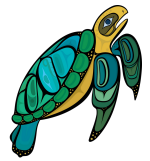


IMAGE CHAUD — GÂTEAU D'ANNIVERSAIRE

*Voici quelques questions que vous pourriez poser aux enfants.
Encouragez-les à vous dire les bonnes réponses.*

Q1: Est-ce CHAUD ou PAS CHAUD?

R1: Les chandelles sur le gâteau sont très chaudes!

Q2: Que pourrait-il arriver si tu touches une chandelle?

R2: Tu pourrais te brûler!

Q3: Quel est ton rôle quand tu reçois un gâteau avec des chandelles?

R3: Le rôle des enfants est de souffler les bougies. Il est important qu'ils ne s'en approchent pas trop! Demandez-leur de vous montrer comment ils souffleraient des chandelles. Les enfants aux cheveux longs devraient attacher leurs cheveux avant de souffler des bougies sur leur gâteau d'anniversaire.

Q4: Allumer les chandelles, c'est le rôle de qui?

R4: Une grande personne doit toujours allumer les chandelles sur un gâteau.

Q5: Quels objets les grandes personnes utilisent-elles pour allumer les chandelles?

R5: Des allumettes ou un briquet.





IMAGE CHAUD — FEU DE CAMP

Voici quelques questions que vous pourriez poser aux enfants.
Encouragez-les à vous dire les bonnes réponses.

Q1: Quel type de feu on voit ici?

R1: C'est un feu de camp.

Q2: Est-ce CHAUD ou PAS CHAUD?

R2: Un feu de camp, c'est très chaud!

Q3: Où peux-tu trouver un feu de camp?

R3: Lorsque tu fais du camping ou un pique-nique.

Q4: Que pourrait-il arriver si tu te tiens trop près du feu de camp?

R4: Tu pourrais te brûler!

Q5: Qu'est-ce que les enfants aiment griller sur le feu de camp?

R5: Des guimauves ou des hot-dogs. Mais une grande personne doit toujours être présente!

Q6: Faut-il utiliser un bâton long ou un bâton court?

R6: Il faut toujours utiliser un bâton long pour rester à une distance sécuritaire du feu.

Q7: Que dois-tu faire si ta guimauve prend feu?

R7: Enlève ton bâton du feu et avertis une grande personne.

Q8: Devrais-tu danser ou jouer autour du feu de camp?

R8: Jamais. Les enfants ne devraient jamais jouer près d'un feu ou d'un objet chaud, car ils pourraient se brûler.

Q9: Qui s'occupe du feu?

R9: Les grandes personnes!





IMAGE CHAUD — BAIN D'EAU CHAUDE

*Voici quelques questions que vous pourriez poser aux enfants.
Encouragez-les à vous dire les bonnes réponses.*

Q1: Est-ce CHAUD ou PAS CHAUD?

R1: *Chaud, c'est un bain rempli d'eau chaude.*

Q2: Aimes-tu prendre un bon bain chaud?

R2: *Oui.*

Q3: Pourquoi l'eau semble-t-elle chaude?

R3: *De la vapeur s'élève dans l'air?*

Q4: Devrais-tu entrer dans le bain lorsque tu vois de la vapeur s'élever dans l'air?

R4: *Non.*

Q5: Devrais-tu toucher à l'eau lorsque tu vois de la vapeur monter?

R5: *Non.*

Q6: Qui doit toucher l'eau pour vérifier qu'elle n'est pas trop chaude pour toi?

R6: *Une grande personne doit toujours vérifier la température de l'eau avant que l'enfant n'entre dans un bain.*

Q7: Que peut faire une grande personne si l'eau est trop chaude?

R7: *Ajouter de l'eau froide.*





IMAGE CHAUD — CAFÉ OU THÉ CHAUD

*Voici quelques questions que vous pourriez poser aux enfants.
Encouragez-les à vous dire les bonnes réponses.*

Q1: Est-ce CHAUD ou PAS CHAUD?

R1: Chaud, c'est une tasse de thé.

Q2: Qui aime boire du café ou du thé?

R2: Les grandes personnes.

Q3: Pourquoi le café ou le thé semble-t-il chaud?

R3: De la vapeur s'élève de la tasse?

Q4: Les grandes personnes peuvent-elles boire du café ou du thé lorsque de la vapeur s'élève de la tasse?

R4: Oui.

Q5: Devrais-tu toucher une tasse de café ou de thé chaud?

R5: Non, tu pourrais te brûler.

Q6: Où les grandes personnes doivent-elles déposer leur tasse de café ou de thé chaud?

R6: À un endroit où les enfants ne peuvent pas y toucher.

Q7: Où cela peut-il être?

R7: Au milieu d'une table ou d'un comptoir, loin de la portée des enfants.

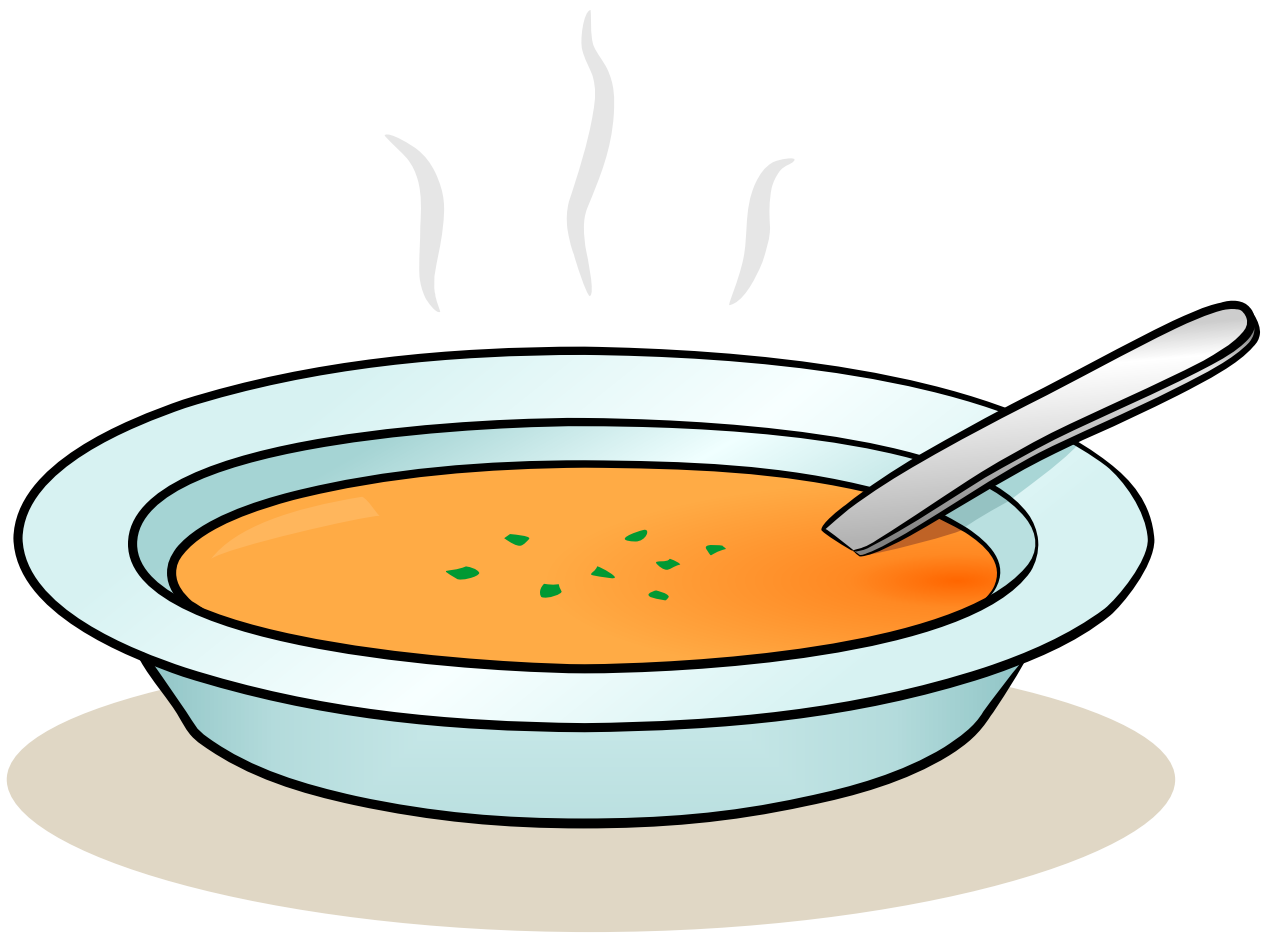




IMAGE CHAUD — SOUPE CHAUDE

*Voici quelques questions que vous pourriez poser aux enfants.
Encouragez-les à vous dire les bonnes réponses.*

Q1: Est-ce CHAUD ou PAS CHAUD?

R1: Chaud, c'est un bol rempli de soupe chaude.

Q2: Aimes-tu la soupe chaude?

R2: Oui.

Q3: Pourquoi la soupe semble-t-elle chaude?

R3: De la vapeur s'élève de la soupe?

Q4: Devrais-tu manger de la soupe lorsque tu vois de la vapeur s'élever du bol?

R4: Non.

Q5: Devrais-tu transporter un bol de soupe?

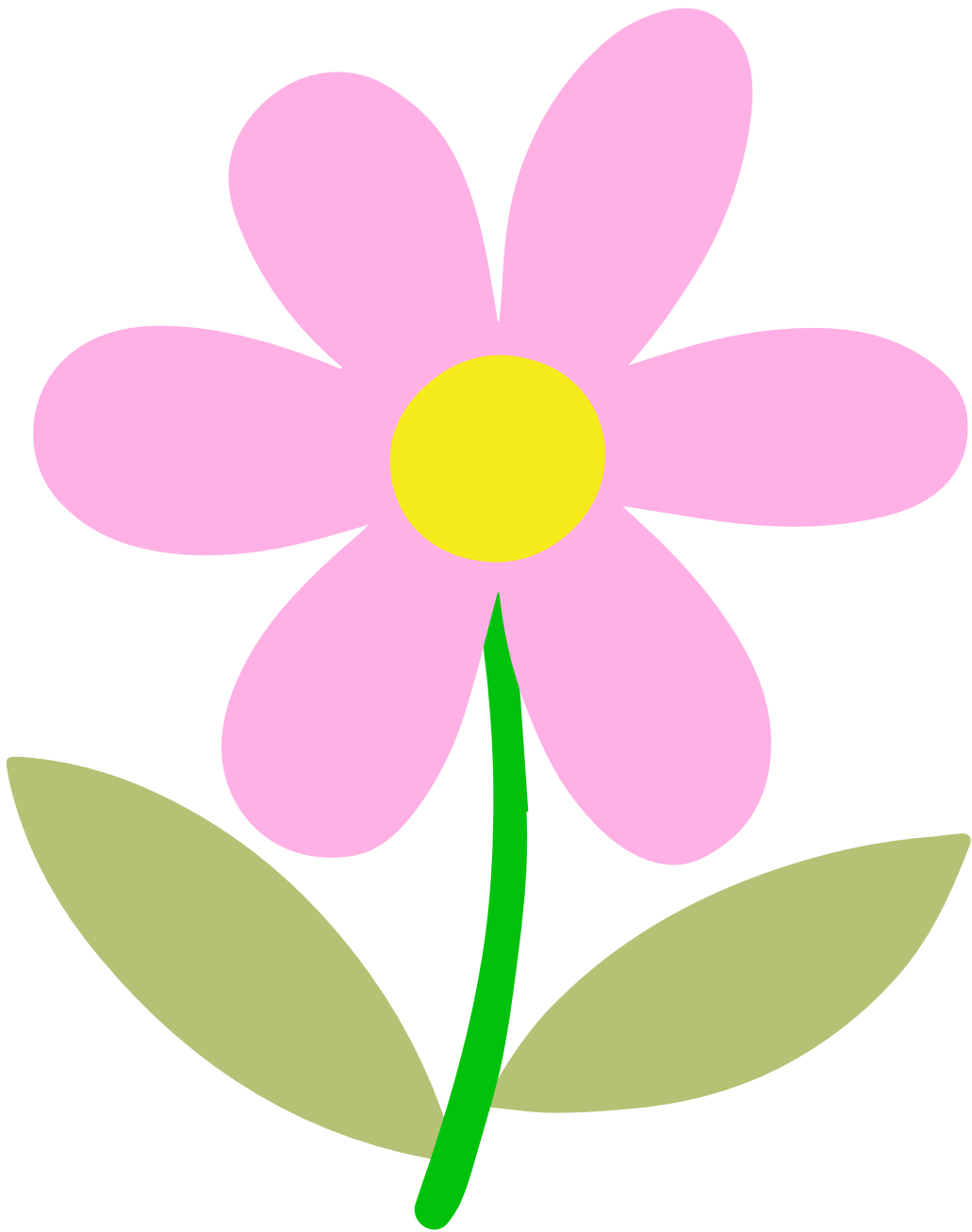
R5: Non, tu pourrais le renverser.

Q6: Qui doit vérifier la soupe pour s'assurer qu'elle n'est pas trop chaude pour toi?

R6: Une grande personne doit toujours vérifier la température de la soupe avant que l'enfant ne la mange.

Q7: Que peut faire une grande personne si la soupe est trop chaude?

R7: Ajouter des cubes de glace ou attendre que la soupe refroidisse.



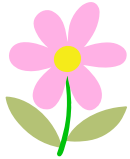


IMAGE PAS CHAUD — FLEUR

*Voici quelques questions que vous pourriez poser aux enfants.
Encouragez-les à vous dire les bonnes réponses.*

Q1: Est-ce CHAUD ou PAS CHAUD?

R1: Pas chaud. Une fleur est quelque chose de joli et qui sent bon.

Q2: Où peux-tu trouver des fleurs?

R2: Dans un jardin ou un vase.





IMAGE PAS CHAUD — CRÈME GLACÉE

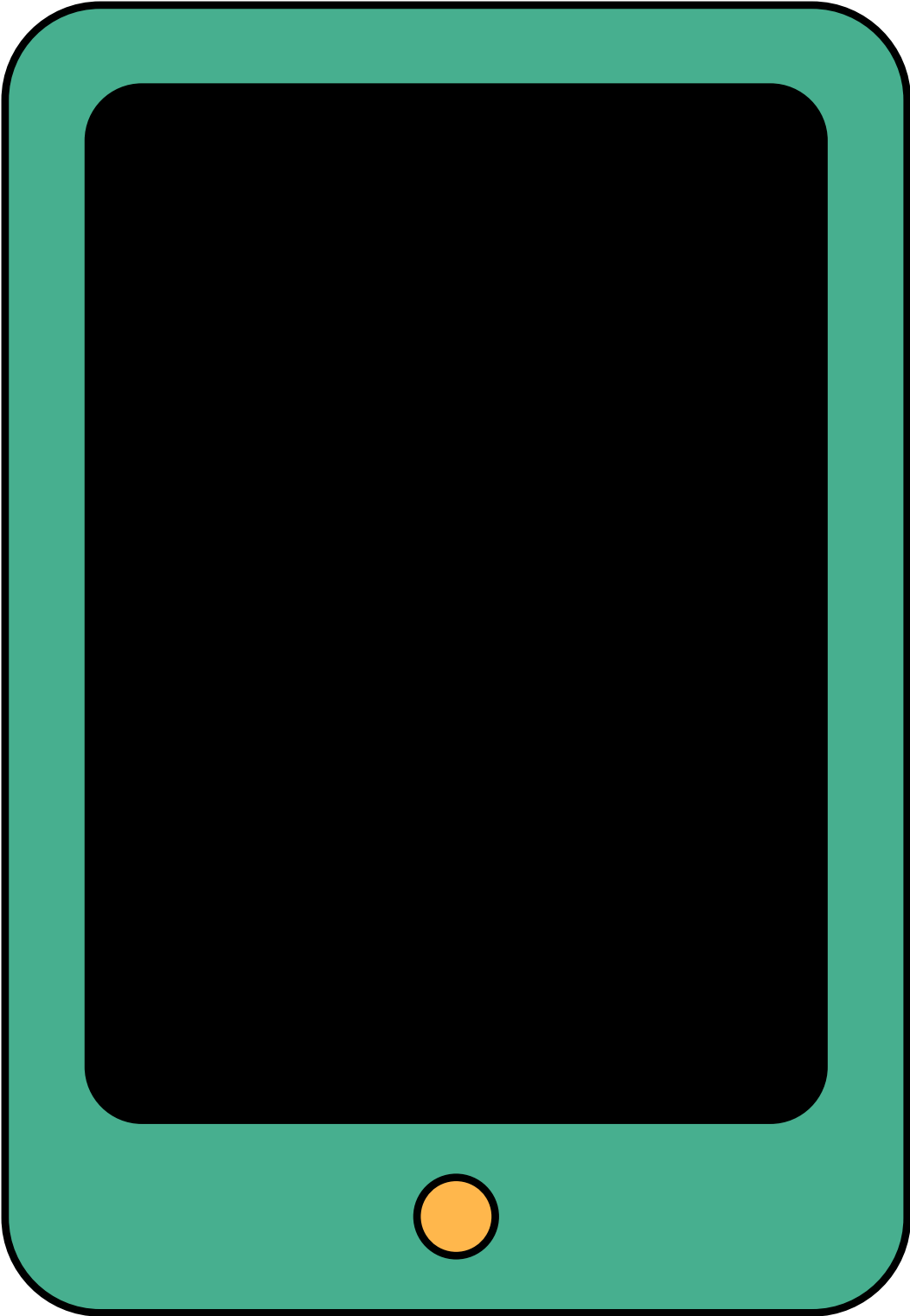
*Voici quelques questions que vous pourriez poser aux enfants.
Encouragez-les à vous dire les bonnes réponses.*

Q1: Est-ce CHAUD ou PAS CHAUD?

R1: *Pas chaud. C'est un cornet de crème glacée.*

Q2: Qui aime les cornets de crème glacée?

R2: *Tout le monde.*



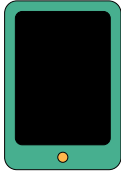


IMAGE PAS CHAUD — IPAD

*Voici quelques questions que vous pourriez poser aux enfants.
Encouragez-les à vous dire les bonnes réponses.*

Q1: Est-ce CHAUD ou PAS CHAUD?

R1: Pas chaud. C'est une tablette ou un iPad.

Q2: Qui aurait un iPad?

R2: Les grandes personnes, les enseignants ou toi-même.

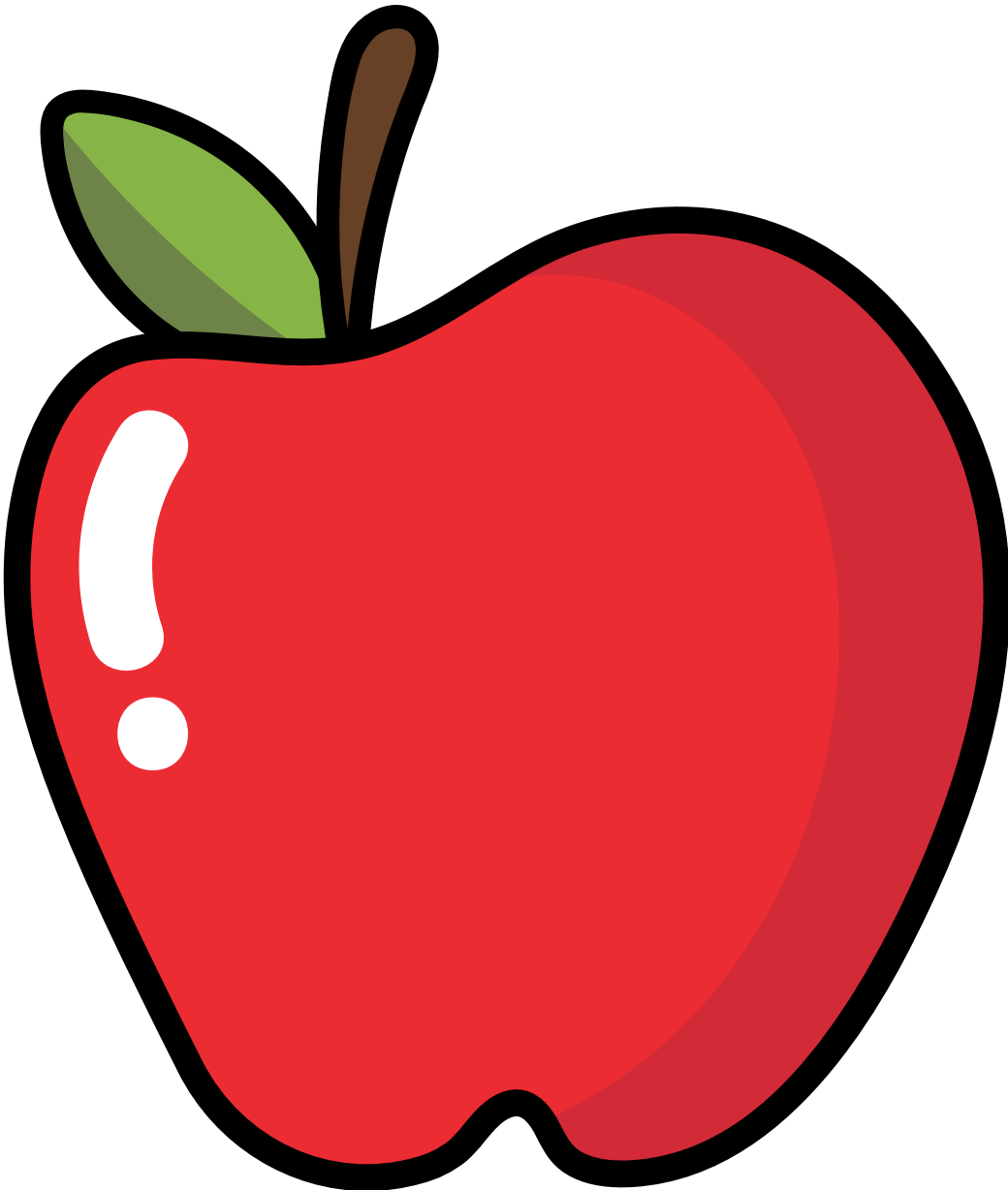




IMAGE PAS CHAUD — POMME

*Voici quelques questions que vous pourriez poser aux enfants.
Encouragez-les à vous dire les bonnes réponses.*

Q1: Est-ce CHAUD ou PAS CHAUD?

R1: *Pas chaud. Une pomme est une collation pour les enfants.*

Q2: Où peux-tu trouver une pomme?

R2: *Dans un arbre ou une cuisine.*

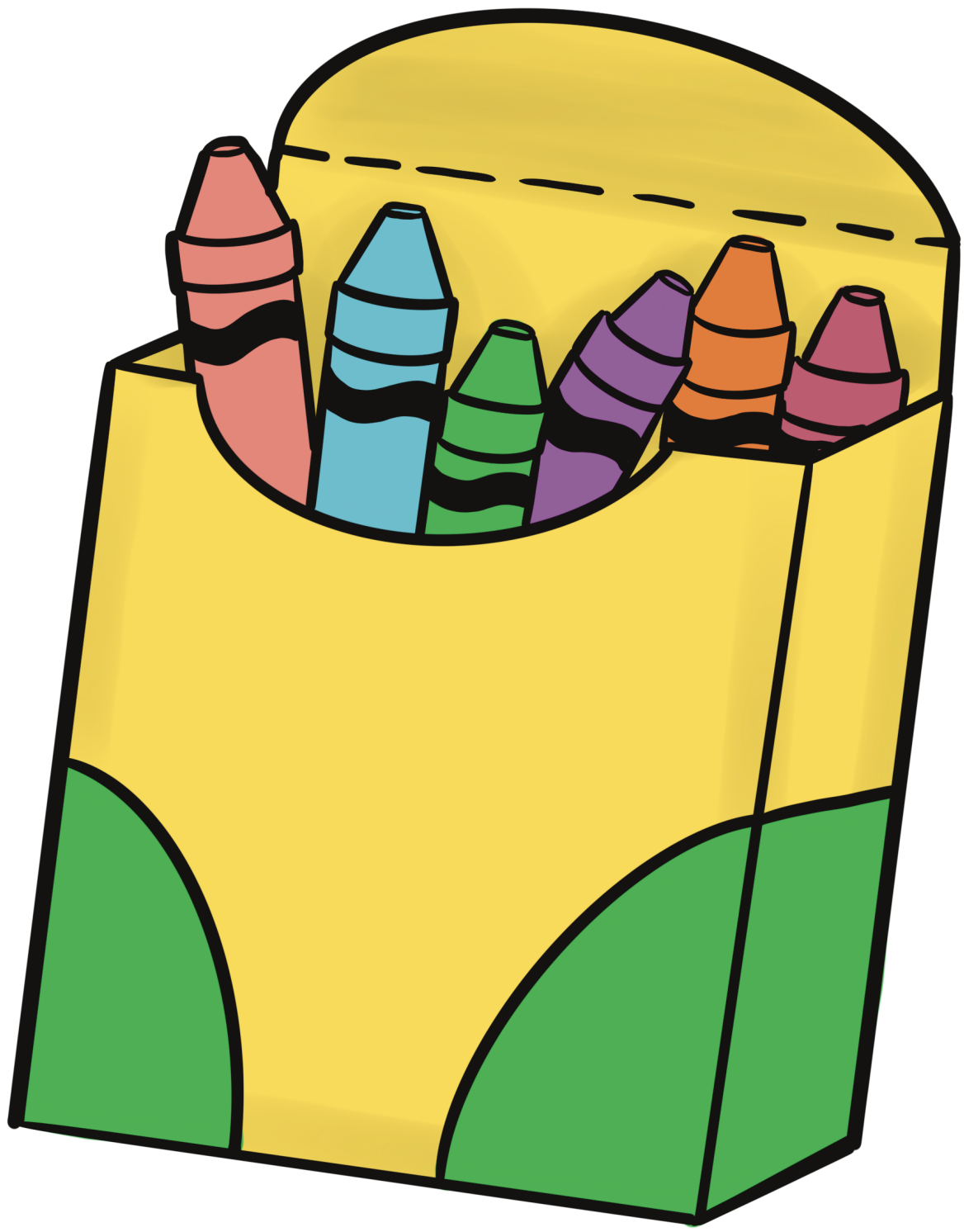




IMAGE PAS CHAUD — CRAYONS

*Voici quelques questions que vous pourriez poser aux enfants.
Encouragez-les à vous dire les bonnes réponses.*

Q1: Est-ce CHAUD ou PAS CHAUD?

R1: *Pas chaud. Les crayons sont des articles avec lesquels les enfants peuvent s'amuser.*

Q2: Où peux-tu trouver des crayons?

R2: *Dans une école ou dans une chambre d'enfant.*





IMAGE PAS CHAUD — VÉLO

*Voici quelques questions que vous pourriez poser aux enfants.
Encouragez-les à vous dire les bonnes réponses.*

Q1: Est-ce CHAUD ou PAS CHAUD?

R1: *Pas chaud. Un vélo est un article avec lequel les enfants peuvent s'amuser.*

Q2: Où peux-tu trouver un vélo à la maison?

R2: *Dans le garage, sur un support à vélos, dans la cour.*

Q3: Pourquoi est-il important de porter un casque lorsque tu fais du vélo?

R3: *Un casque protège ta tête.*

Q4: Les grandes personnes devraient-elles porter un casque lorsqu'elles font du vélo?

R4: *Tout le monde devrait porter un casque pour protéger sa tête.*





REFROIDIR UNE BRÛLURE

*Voici quelques questions que vous pourriez poser aux enfants.
Encouragez-les à vous dire les bonnes réponses.*

Q1: Que peux-tu faire pour ne pas te brûler?

R1: *Tiens-toi loin des choses qui sont chaudes ou qui peuvent être chaudes.*

Q2: Les brûlures font-elles mal?

R2: *Oui, les brûlures font mal!*

Q3: Que dois-tu faire si tu te brûles?

R3: *Mets la partie brûlée à l'eau froide pour la refroidir. N'utilise jamais de la glace, du beurre, ou des crèmes, qui peuvent aggraver la brûlure. ET avertis toujours une grande personne!*

Q4: Combien de temps faut-il refroidir une brûlure?

R4: *Au moins 10 à 15 minutes.*





DÉTECTEURS DE FUMÉE

*Voici quelques questions que vous pourriez poser aux enfants.
Encouragez-les à vous dire les bonnes réponses.*

Q1: Combien d'entre vous savent ce que c'est?

Q2: Qui en a un à la maison?

Q3: Que fait un détecteur de fumée?

R3: *Il nous prévient s'il y a de la fumée ou un feu en déclenchant une alarme.*

Q4: Que dois-tu faire si tu entends l'alarme d'un détecteur de fumée?

R4: *Sors de l'immeuble et reste à l'extérieur.*

Q5: Comment peut-on savoir si le détecteur de fumée fonctionne?

R5: *Il faut appuyer sur le bouton « test ».*

Q6: Où devrait-il y avoir un détecteur de fumée dans la maison?

R6: *Un détecteur de fumée doit être installé à l'intérieur ou à proximité de chaque chambre à coucher et à chaque étage de la maison.*